

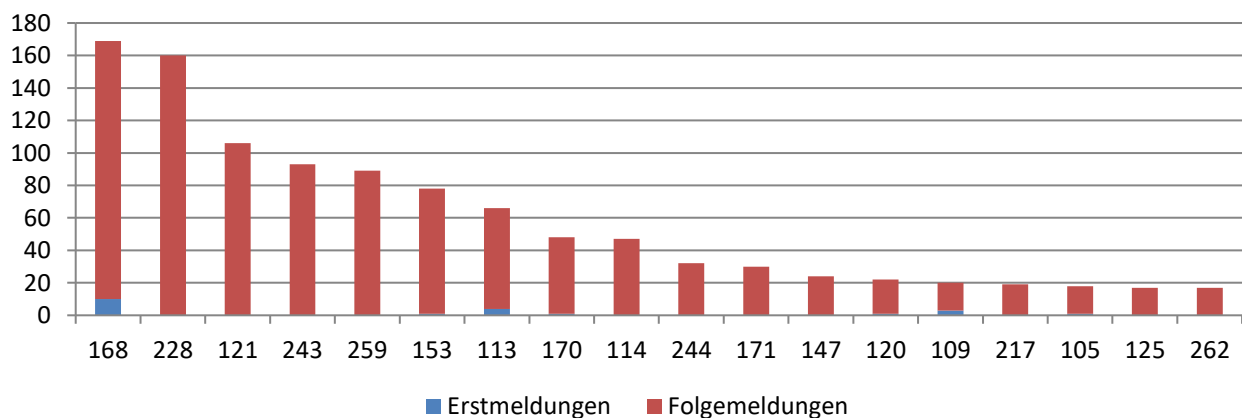
Liebe CEDATA-GPGE-Melder,

hier der aktuelle Newsletter mit den Zahlen für das Quartal 1 in 2022.

CEDATA-GPGE	Erstmeldungen	♂	♀
Patienten	6.177	3.336	2.710
Morbus Crohn	3.423	2.004	1.417
Colitis ulcerosa	2.063	1.017	1.046
Unklassifizierte CED	427	250	177

Von 6.177 Patientenerstmeldungen haben 131 Datensätze (DS) keine Angabe für das Geschlecht und 264 DS keine Angabe für die Diagnose. Anzahl der Folgemeldungen 52.547 DS.

Meldeaktivität vom 03.01.2022 bis zum 01.04.2022

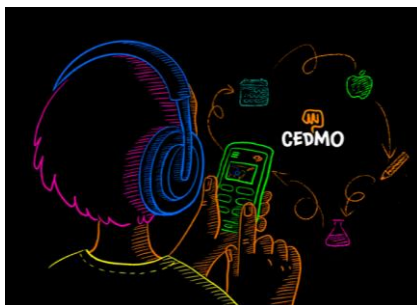


AKTUELLES:

Zunächst dankt das gesamte Studienteam Tanja Weidenhausen für ihre langjährige und extrem kompetente Mitarbeit sowie Leitung der Studienzentrale in Gießen. Wir hoffen auf baldige Nachfolge, allerdings werden dies große Fußstapfen sein, die es zu füllen gilt. Hanna Gurmai vertritt Tanja Weidenhausen bis eine Nachfolge gefunden ist, auch hierfür von Allen herzlichen Dank.

Wir können auf ein sehr erfolgreiches Jahr 2021 zurückblicken, mit 409 neuen Patienten im Register, allerdings einem relativ schwachen ersten Quartal 2022. Wir haben in 2021 die 6.000 Patienten überschritten sowie die 50.000 dokumentierten Kontakte. Ende 2021 haben wir einige Auswertungsprojekte mit den Kliniken in Erlangen und Köln erfolgreich durchführen können, die hieraus entstandenen Erkenntnisse und Veröffentlichungen werden wir im Rahmen der AG Sitzung vorstellen können.

Mit dem nächsten Registerupdate werden wir „Divers“ als Geschlechtsangabe ergänzen.



Mit der CEDMO App sind wir in den Bereich der Patient Reported Outcomes und Experiences vorgedrungen. Neben den guten Downloadzahlen verzeichnen wir ein reges Interesse an der App, auch in den europäischen Nachbarländern, und werden hierüber im Rahmen der AG Sitzung berichten.

Bitte ermutigen Sie die Patientenfamilien die CEDMO App zu nutzen und auch die Register-Verbindung mit wenigen Klicks herzustellen (alle Infos hierzu sind unter www.cedmo.de zu finden und bei Fragen unterstützen wir gerne), da hier im klinischen Alltag ein erheblicher Mehrwert entsteht.

Bei Anregungen und/oder generellen Fragen rund um CEDATA wenden Sie sich gerne per E-Mail (studienzentrale@paediat.med.uni-giessen.de) oder Telefon (0641-985-43473) an die Studienzentrale.

Viele Grüße, das Team der Studienzentrale in Gießen